



# Návod k obsluze a instalaci

## **Malaga 5/5E Storage Water Heater**





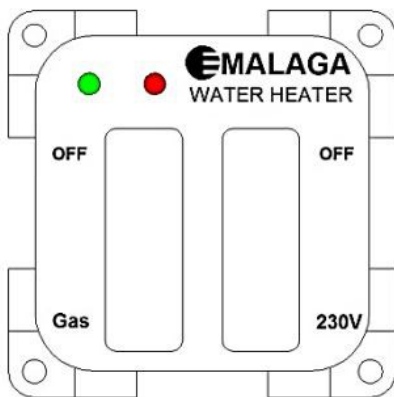
## Uživatelský manuál

Přečtěte si pečlivě uživatelský a instalační manuál před používáním produktu.

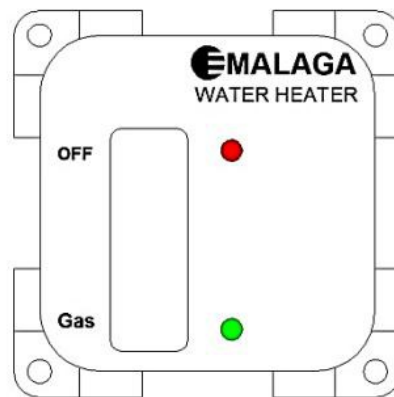
Toto zařízení není určeno k obsluhování dětmi, osobami se sníženými fyzickými, vjemovými a duševními schopnostmi. Děti by měly být poučeny, že si zařízením nemají hrát.

Neodborná montáž může vést k zamítnutí případné reklamace.

Ovládací panely:



Malaga 5E ovládací panel  
2 x 2 přepínač  
Zelená LED činnosti  
červená LED výluky



Malaga 5 ovládací panel  
1 x 2 přepínač  
Zelená LED činnosti  
červená LED výluky



## Provozní instrukce

Propex Malaga 5 je pouze pro použití na LPG

Propex Malaga 5 je jak pro použití na LPG, tak na elektřinu

Při prvním použití nebo při použití poté, co byl systém vypuštěný, naplňte systém vodou a propláchněte otevřením každého kohoutku na teplou vodu, dokud nebude stálý tok vody. Pokud je používán vodní filtr, měl by být vyměňován v pravidelných intervalech.

Zkontrolujte, že všechny přívody plynu a elektřiny jsou zapnuté

**Plyn** - Na kontrolním panelu přepněte vypínač do polohy plynu. Zprvu se nerozsvítí žádná LED kontrolka, bude prodleva 10 sekund. Poté dojde k zážehu a zelená kontrolka bude svítit po dobu, co svítí hořák. Pokud nedojde k zážehu na první pokus, zapalování se vypne, plynový ventil se zavře a dojde k prodlevě 60s před tím, než dojde k dalšímu pokusu.

Poznámka – pokud voda dosáhne přednastavené teploty, tak zelená kontrolka zhasne. Během chladnutí vody nebo čerpaní dojde k automatickému opakování výše popsanych sekvencí. Pokud začne blikat červená LED kontrolka, znamená to, že došlo k poruchovému stavu, viz. seznam poruch a prevencí.

**Elektřina** – Malaga 5E má 230V, 750W ponornou topnou spirálu. Ovládání topné spirály je ovládáno stejným termistorem, který ovládána plynový hořák. Pokud si přejete používat topnou spirálu, manipulujte s vypínačem označeným 230V na kontrolním panelu. Spirála se může používat buď zvlášť, nebo v kombinaci s plynovým hořákem k dosažení rychlejší ohřevu.

Poznámka – 12V DC přívod musí být vždy zapojen

**Vypnutí spotřebiče** – Pokud není spotřebič používán, měl by být vypnut pomocí kontrolního panelu. Pokud nemáte v plánu používat bojler delší dobu, je doporučeno vypustit nádrž a odizolovat přívod plynu.

**Voda** – Spotřebič **nesmí** být připojen přímo na hlavní přívod vody

**Baterie** – Hořák je poháněn 12V DC, pokud napětí klesne pod 10V nebo stoupne nad 15V, plynový ventil se uzavře a bude signalizován chybový kod – 3 bliknutí na kontrolním panelu.



**Používání v zimě** – Pokud používáte bojler v zimě, ujistěte se že komínek není zasněžený nebo jinak blokový. Pokud bojler nepoužíváte, ujistěte se že je vypuštěný, zvláště v zimních měsících.

**Selhání energie** – v případě výpadku zajistěte přívod plynu. Poté co je zdroj elektřiny obnoven, odstraňte stav výluky (viz.níže) a pokračujte běžným provozem

**Pojistka** – Malaga je vybavena vyměnitelnou pojistkou 2A na ochranu PCB v případě přetížení 12V okruhu. Je snadno vyměnitelná a její pozici můžete vidět na diagramu na zadní straně.

## Údržba

Na vyčištění a sterilizování vnitřku bojleru použijte k tomu určenou chemii a následně dostatečně vypláchněte čistou vodou. Zevnějšek spotřebiče by za normálních okolností neměl vyžadovat čištění. Pokud by ale bylo takové čištění potřeba, izolujte elektrické dráty a otřete jemným, suchým hadrem. Nechte pořádně uschnout, než opět zavedete do spotřebiče elektřinu.



## Instalační instrukce:

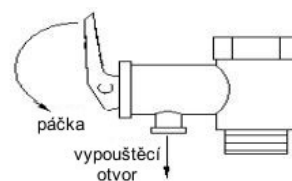
Spotřebič by vždy měla instalovat kompetentní osoba. Pokud nemáte zkušenosti s instalací plynových zařízení, či jiných bojlerů, svěřte montáž do rukou servisu.

Malaga 5 je designovaná pro montáž na podlahu a montáž komínku skrz stěnu. Komínek by neměl být instalovaný na stejnou stěnu, na které se nachází markýza, předstan.

Zpětný ventil by měl být instalovaný.

**Varování – Neodstraňujte fitting pro vývod teplé vody, mohla by se tím narušit expanze uvnitř bojleru! Tlak vody nesmí překročit 1,3bar. Nepřipojujte toto zařízení rovnou na hlavní přívod vody**

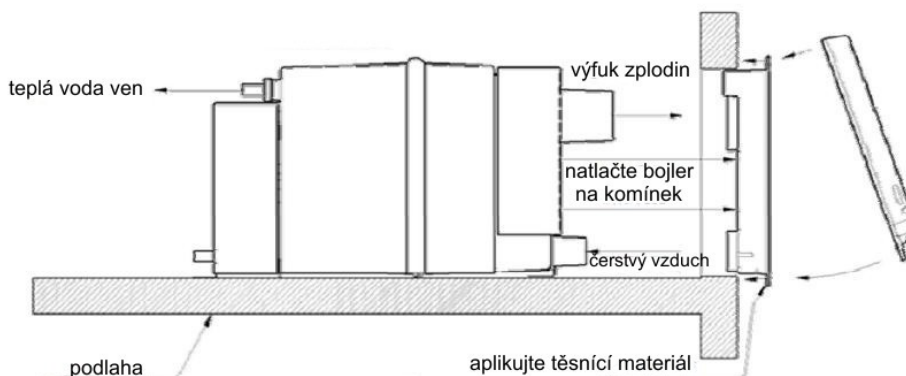
Výpustný ventil/uvolnění tlaku – Vyvrtejte do podlahy blízko bojleru odpovídající díru a napojte na vypouštěcí otvor kus hadice. Tu pak vyved'te dírou ven. Utěsněte díru silikonem nebo podobným těsnícím materiálem.

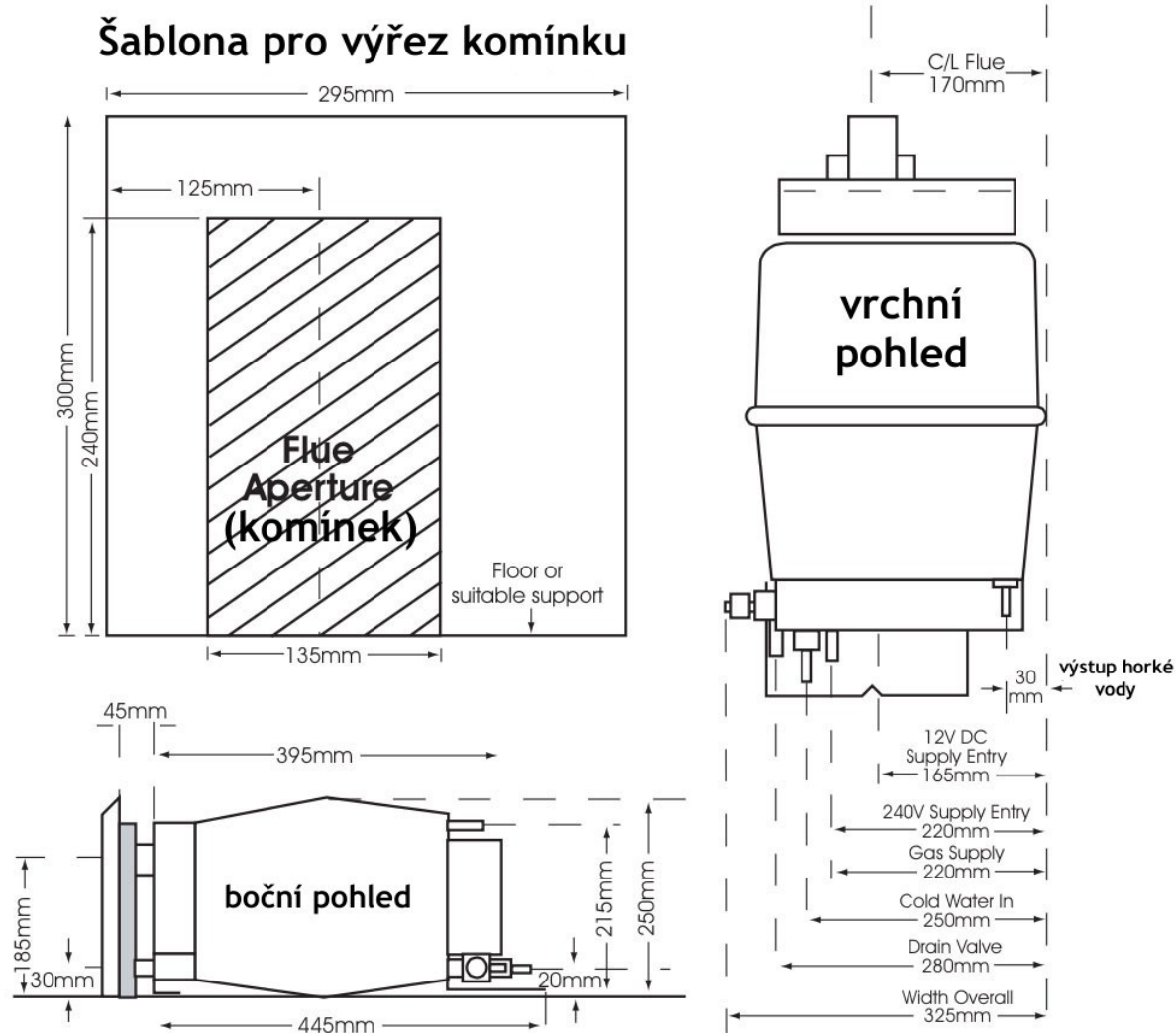


## Komínek

Podle šablony na následující straně vyřízněte otvor

pozn.: Použijte silikonové těsnění na kraj zadní stěny komínku (viz.obrázek), nasměrujte do připraveného výřezu a zajistěte šesti šrouby(3/4"), odstraňte přebytečný těsnící materiál. Nacvakněte kryt komínku a zajistěte dvěma šrouby (1/2")





**Bojler** – odstraňte krytinu podlahy (koberec) v místě, kde bude bojler stát – 450mm od zdi a 320mm do šířky.

**Pozn.: Zařízení musí být uzemněno!**



## Odstranění chyb a výluka

Bojler je vybaven elektronickým diagnostickým systémem, který detekuje chybový stav od špatného plynu přes vadné napájení až k vnitřním poruchám bojleru. V případě chyby, červená LED kontrolka několikrát blikne, přestane a znovu začne blikat dokud není vypnut. Spočítejte počet bliknutí a hledejte v následující tabulce:

počet bliknutí	chyba	řešení
1	není detekován plamen	Zkontrolujte přívod plynu, ujistěte se, že je v plynové lahvi dostatek plynu a není zde žádná překážka, která by bránila přívodu. Ujistěte se, že je plyn používán za správných teplot. Zrušte výluku, viz. níže
2	Přehřátí	Zkontrolujte, že je v zařízení voda. Doporučujeme, abyste vyčkali alespoň 5 až 10 minut předtím, než zrušíte výluku.
3	Nízké/vysoké napětí	Minimální provozní napětí je 10V, maximální je 15V (měřeno na bojleru). Zkontrolujte napětí baterie. Pokud je mezi 10V a 15V zkontrolujte napojení mezi bojlerem a baterií. Zkontrolujte alternátor nebo externí nabíjení baterie. Zrušte výluku, viz. níže
5	Jiná/vnitřní chyba	Pokuste se zrušit výluku, jak je popsáno níže. Pokud toto selže, kontaktuje přímo Propex.

### Zrušení výluky

Výluka se ruší přepnutím vypínače z pozice ZAPNUTO (on) do pozice VYPNUTO (off) a znovu do pozice VYPNUTO. Kompletní posloupnost musí být provedena během 2,5 sekundy, aby se úspěšně zrušila výluka. Pokud je v plynovém potrubí vzduch, například po výměně lahve, může se stát, že bojler bude potřebovat několik pokusů, než se rozežne. Pokud se nezruší výluka kvůli přehřátí, odejměte přední panel. Bude odkryto PCB (viz. Schema částí bojleru na poslední straně). Zmáčkněte červený knoflík pro manuální reset.

Pozn. Zrušení zdroje napájení do spotřebiče nezruší výluku.



## Technická data

Rozměry:   výška – 250 mm  
              šířka – 285 mm  
              hloubka – 520 mm

Váha:       9,3kg  
Kapacita:   13 litrů

Rozměr od zdi:   480mm  
Čas ohřevu:     plyn                             přibližně 43min  
                      plyn a elektřina         přibližně 28min  
                      elektřina pouze         přibližně 64min

Spotřeba plynu v pohotovosti         98W

Voda:            maximální tlak vody                 1,3bar  
                      nastavení přetlakového ventilu     3,0bar  
                      pracovní tlak                         2,0bar

Plyn:            tepelný příkon                         1,25kW/ 91g/h  
                      tryska                                 bray 960/40  
                      napojení plynu                     8mm / 5/16 o.d.  
                      typ plynu                             butan 28-30mbar  
  propan 37mbar  
  
                      kategorie tlaku                     I<sub>3+</sub> (28-30/37)  
  I<sub>3B/P</sub> (30)

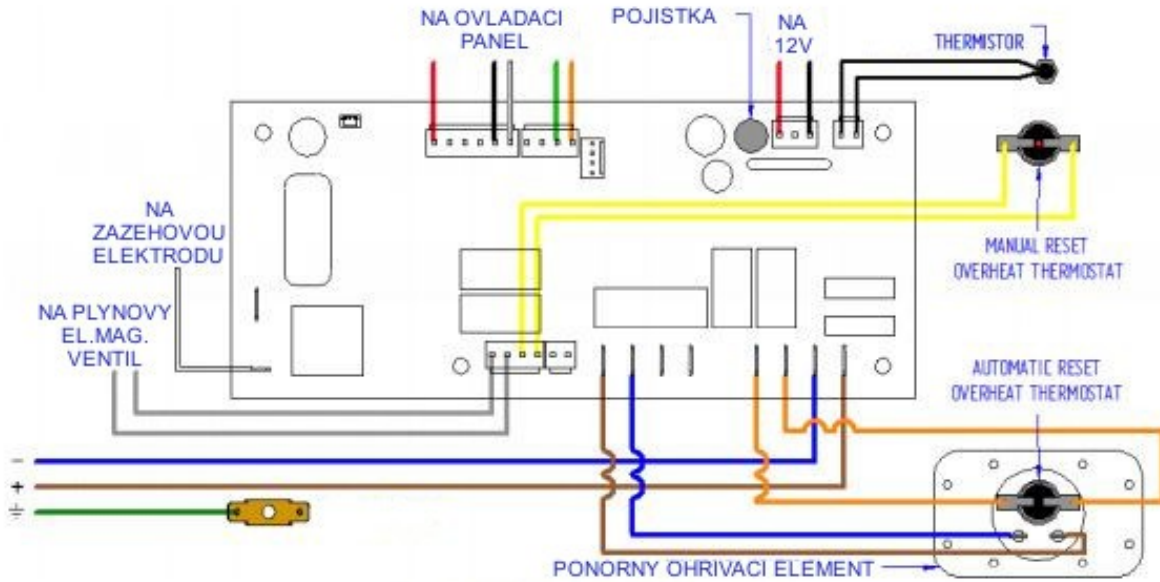
Elektřina        Malaga 5E                             12V DC + 230V AC 750W  
                      spotřeba                                 12V 0,36A

**Poznámka: Pokud připojujete na hlavní přívod vody, musíte vodu regulovat pomocí regulátoru na max. 190KPa (1,9bar)**

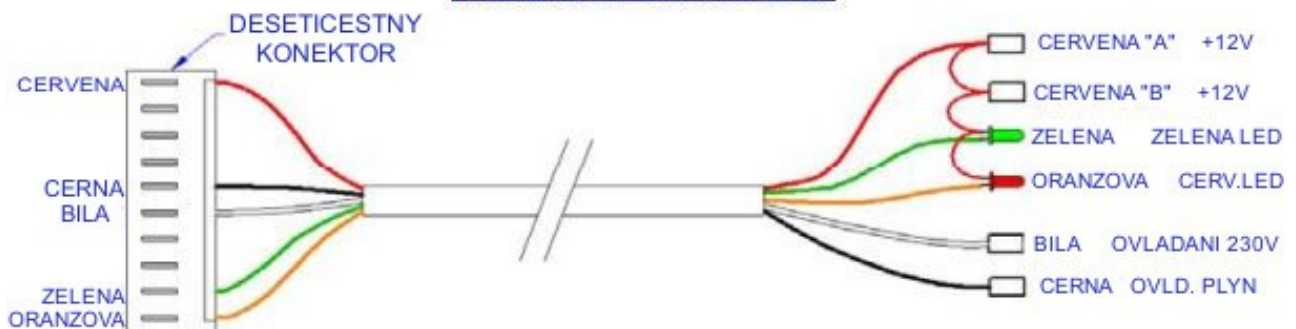
Volný prostor kolem potřebný na instalaci a servisování při pohledu zevnitř:  
strana po levé ruce                     240mm  
strana po pravé ruce                    100mm  
vršek                                     5mm



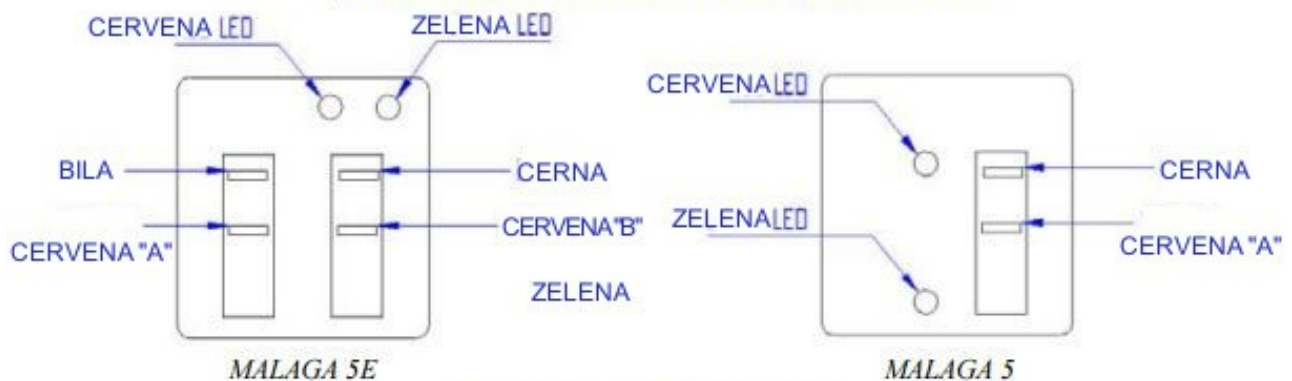
## DIAGRAM ZAPOJENI MALAGA 5/5E



### MALAGA 5/5E CONTROL LOOM



### MALAGA 5/5E ZAPOJENI OVLADACIHO PANELU

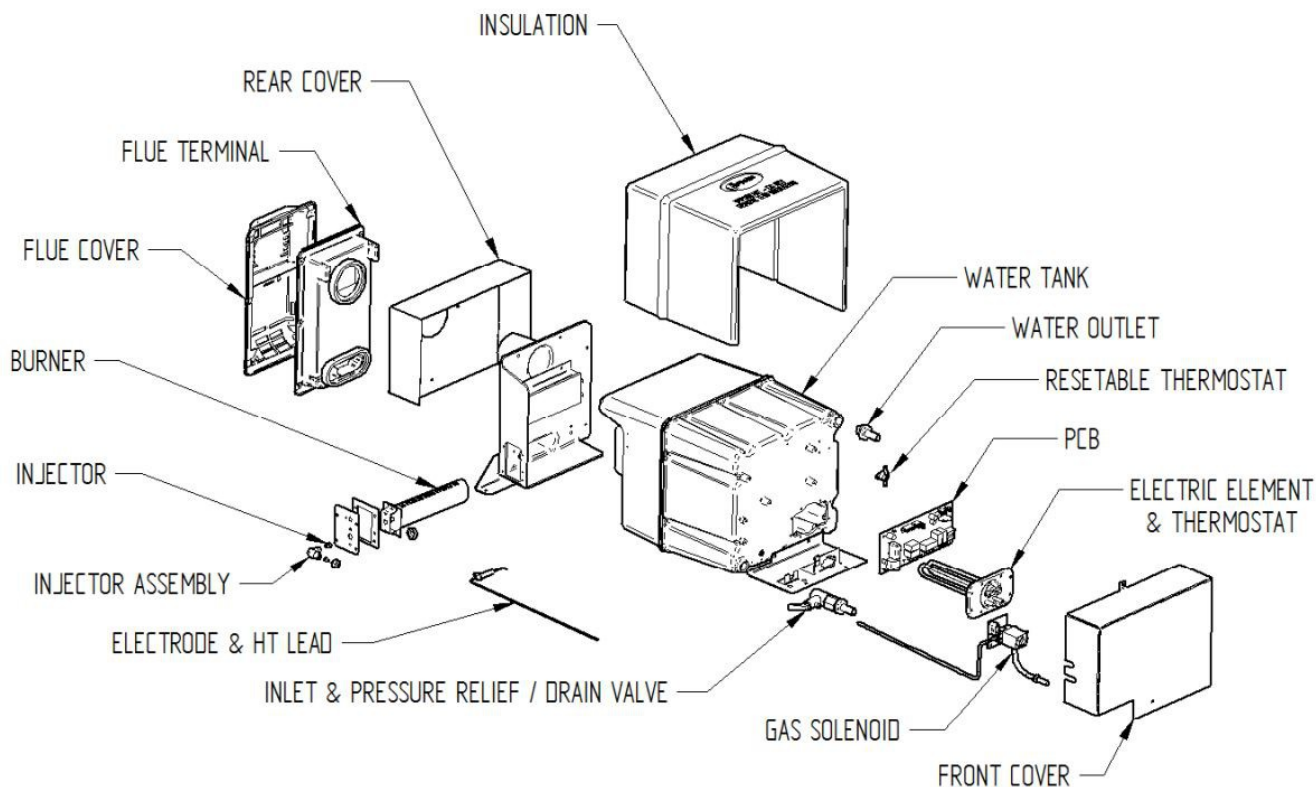


### MALAGA 5 /5E POWER LOOM



### EXPLODED DIAGRAM OF MALAGA 5/5E

This diagram is to be used for reference when carrying out any maintenance on the appliance.



**Výrobce:**

**Munster Simms Engineering**

**Distributor:**

**PROPEX HEATSOURCE LTD**

Unit 5, Second Avenue Business Park,  
Millbrook, Southampton,  
United Kingdom, SO15 0LP

Tel: 023 8052 8555

Fax: 023 8052 8800

web: [www.propexheatsource.co.uk](http://www.propexheatsource.co.uk)

email: [info@propexheatsource.co.uk](mailto:info@propexheatsource.co.uk)

prodejce v ČR: [info@svetkaravanu.cz](mailto:info@svetkaravanu.cz)

[www.svetkaravanu.cz](http://www.svetkaravanu.cz)

**BURIMEX s.r.o.**