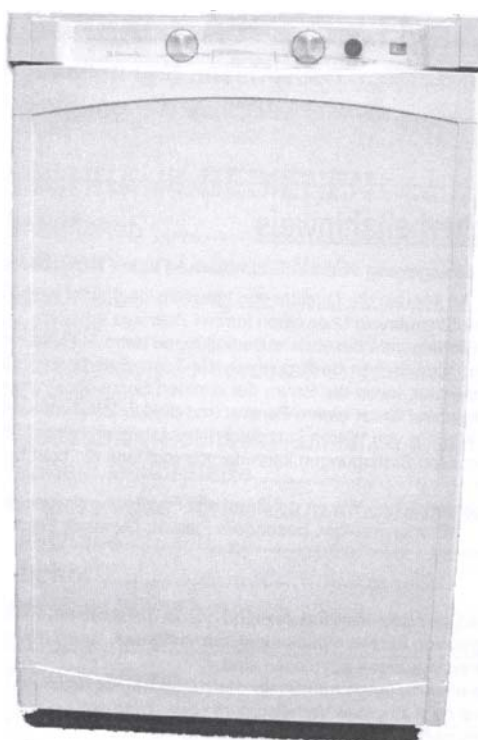




Návod na obsluhu
absorpční chladničky

Dometic RGE 2000



Obsah

1.0	Představení	3
2.0	Pro vaší bezpečnost	3
2.1	Bezpečnostní doporučení	3
2.2	Chladivo	3
3.0	Záruka a servis	4
3.1	Poškození při dopravě	4
4.0	Popis modelu	4
4.1	Model	4
4.2	Technická data	4
4.3	Prohlášení o shodě	5
5.0	Instalace chladničky	5
5.1	Montáž a připojení	5
5.2	Čištění	7
6.0	Provoz chladničky	7
6.1	Uvedení do provozu	7
6.2	Uložení potravin	10
6.3	Výroba ledu	10
6.4	Odmrazování	10
6.5	Nastavení úložné poličky	11
6.6	Vypnutí chladničky	11
6.7	Změna otevírání dveří	11
6.8	Změna dekoračního panelu	12
6.9	Namontování dveřního úchytu	13
6.10	Náhradní díly	13
6.11	Doplňky	13
6.12	Odstranění závad	13
6.13	Údržba	14
6.14	Záruka	14
6.15	Dopad na životní prostředí	14
6.16	Likvidace	14
6.17	Tipy na úsporu energie	15

1.0 Představení

Provedli jste správnou volbu absorpční chladničky Dometic. Tento výrobek pracuje velmi tiše a má vysokou kvalitu záruku efektivního využití zdrojů a energie během celého života. Před použitím chladničky prostudujte pečlivě návod k použití.

Chladnička je určena pro použití v domech, chatách, loveckých chatách a podobných obydlích. Výrobek je schválen pro takové použití dle EU plynový zákon 90/396/EEC. Není určena pro použití v automobilech, karavanech a obytných autech.

2.0 Pro vaši bezpečnost

2.1 Bezpečnostní doporučení

- **Nikdy nepoužívejte otevřený plamen ke kontrole úniku plynu!**

- **Chraňte děti**

Pokud odložíte chladničku, demontujte všechny dveře a vyjměte skladovací koše. Tím zabráníte uvíznutí a udušení dětí.

- Pokud ucítíte plyn

Zavřete kohout přívodu plynu a ventil na plynové bombě

Otevřete okna a opusťte místnost

Nezapínejte nic elektrického

Uhaste otevřený oheň

- Nikdy neotvírejte chladicí jednotku, je pod vysokým tlakem

- **Provoz na plyn a elektrické komponenty musí být zkontrolovány kvalifikovanou servisní osobou**

- Je důležité, aby provozní tlak plynu odpovídal údajům uvedeným na výrobním štítku

- Porovnejte údaje z výrobního štítku s údaji na regulátoru plynu na plynové bombě

- Kryty zabezpečují elektrické obvody a mohou být odmontovány pouze nástroji

- Výrobek nesmí být vystaven dešti

- **Chladnička není určena pro skladování léků**

2.2 Chladivo

Jako chladivo je použit čpavek.

Je to přírodní sloučenina a je také obsažena např. v domácích čističích (např. 1l čističího roztoku obsahuje 200g čpavku – dvakrát více než je použito v chladničce)
Pokud dojde k úniku (charakteristický zápach)

- Vypněte chladničku

- Vyvětrejte místnost
- Informujte servisní organizaci

3.0 Záruka a servis

Záruční podmínky jsou v souladu s EC nařízením 44/1999/CE a dle platných norem v každé zemi. V záruce nebo při servisu kontaktujte svého prodejce. Na jakékoli poškození nesprávnou obsluhou se nevztahuje záruka. Záruka nekryje všechny neodborné zásahy a použití neznačkových náhradních dílů. Všechny díly se dají objednat přes servisní středisko. Při kontaktu se střediskem si připravte model, modelové a výrobní číslo. Tato data najdete na výrobním štítku.

3.1 Poškození při přepravě

Po odstranění obalu zkontrolujte, zda není chladnička poškozena. Všechna poškození musí být ihned oznámena přepravní firmě – nejpozději do 7 dnů.

4.0 Popis modelu

- 4.1 RGE 2000** poslední číslo 0 = ruční zapalovač
 ↓ Model
 Chladnička plyn/elektřina
 Absorpční lednička, pracující na kapalném plynu nebo elektrickou sít'



4.2 Technická data

Model	RGE 2000	
VxŠxH(mm)	859x531x558	
Objem chladničky	97 l	
Objem mrazáku	10,5 l	
Příkon	135 W	
Spotřeba za 24 hod	2,6 KWh/270g	(elektřina/plyn)
Hmotnost	32,2 kg	
Piezo zapalovač		

Veškeré změny jsou vyhrazeny.

Průměrná spotřeba je měřena dle ISO standard při teplotě okolí 25 st. C

4.3 Prohlášení o shodě

		
DECLARATION OF CONFORMITY		
according to		
Low Voltage Directive 73/23/EEC and the Amendment to LVD 90/683/EEC EMC Directive 89/336/EEC Automotive Directive 72/245/EEC and the Amendment 95/54/EEC GAS Directive 90/396/EEC CE Marking Directive 93/68/EEC End-Of-Life Vehicle Directive 2000/53/EC		
Type of equipment	Absorption Refrigerator	
Brand Name	DOMETIC	
Type family	C 40/110	
Manufacturer's (Factory) name	DOMETIC GmbH	
address	In der Steinwiese 16, D-57074 Siegen	
telephone no	INT+49 - 271 692 0	
telefax no	INT+49 - 271 692 304	
The following harmonized standards or technical specifications (designations) which comply with good engineering practice in safety matters in force within the EEA have been practiced:		
EN 60335-1 (IEC 335-1), EN 60335-2-24 (IEC 335-2-24) Low Voltage Directive EN 61000-3-2, EN 61000-3-3, EN 55014-1, EN 55014-2 EMC Directive EN 732, EN 50165, EN 624 (LSC-Models) GAS Directive		
The equipment conforms completely with the above stated harmonized standards or technical specifications.		
By signing this document, the undersigned declares as manufacturer, or the manufacturer's authorized representative established within the EEA, that the equipment in question complies with the requirements stated above.		
Manufacturer		
Date	Signature	Position
2003.09.15	 Gunther Bittner	General Manager

5.0 Instalace chladničky

5.1 Montáž a připojení

Tato chladnička je testována určena pro provoz v uzavřených místnostech

Při instalaci dodržte následující body:

- Místnost musí mít objem alespoň 20 m³, musí být dobře větraná a s otevíratelným oknem nebo dveřmi otvíranými ven.
- Chladnička musí být umístěna samostatně (ne vestavěná!) s minimálním odstupem od stěn 50 mm a 100 mm od ostatních předmětů.
- Chladnička musí stát svisle a na stabilním podstavci
- Chladnička nesmí být vystavena působení tepelného záření (trouba, radiátor)
- Chladicí jednotka na zadní straně (zakrytá) se musí dobře větrat. Nezakrývejte tuto jednotku (např. ručníkem, záclonou).

Špatná ventilace vede ke snížení chladicího výkonu!

- Chladnička nesmí být vystavena stříkající vodě. Zabezpečte, aby chladnička nebyla před ani během montáže vystavena dešti.

5.1.1 Umístění plynové bomby

- Plynová bomba musí stát rovně
- Místo musí být dobře větrané
- Umístěte bombu na snadno přístupné místo kvůli ohni
- Vzdálenost mezi bombou a plynovým regulátorem nesmí být větší než 1,5 m
- Používejte pouze schválené plynové bomby a plynové regulátory

5.1.2 Připojení do elektrické sítě



Připojení musí být provedeno správně uzemněnou zásuvkou. Doporučuje se použití samostatného jističe. Napětí sítě musí odpovídat hodnotě, uvedené na výrobním štítku. Rozdíly mohou poškodit chladničku. Přívodní kabel musí být umístěn tak, aby nepřišel do styku s hořákem nebo s ostrými hranami.

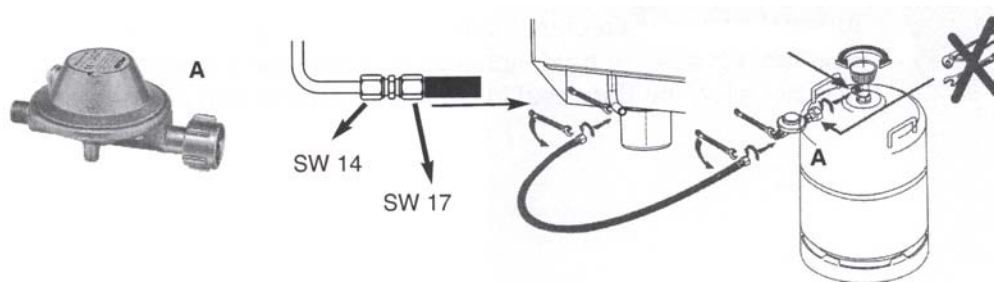
Pokud je přívodní kabel poškozen, musí být nahrazen novým v servisním středisku nebo odbornou osobou, aby se předešlo možnému úrazu.

5.1.3 Připojení plynu

Chladnička je určena pouze na provoz na kapalný plyn (propan, butan). Nepoužívejte svítiplyn nebo zemní plyn.

Správné připojení chladničky by měl zkontrolovat specialista. Dodržujte národní normy pro používání kapalných plynů.

- Technické standardy EN 732
- Regulátor tlaku musí být zařazen do přívodu plynu do chladničky. Chladnička nesmí pracovat s jiným tlakem, než je uvedeno na výrobním štítku
- Chladnička může být připojena přes bezpečnostní hadici
- Použijte vhodnou délku hadice bez smyček. Hadice nesmí být delší než 1,5 m.
- Připojení plynu k chladničce je ideální provést vhodnou trubkou (DIN 2353-ST) splňující EN 1949.



- Hadice se musí pravidelně měnit dle národních norem
- Po připojení na plynovou bombu je nutné provést test úniku plynu celého vedení a hořákové jednotky. Použijte indikační spray nebo pěnicí prostředek (jar). Po otevření ventilu zkontrolujte bubliny.

Nikdy nepoužívejte k testu úniku otevřený oheň!

5.1.4 Kategorie chladniček

Tabulka tlaku plynu

Category	I _{3P} (30)	I _{3P} (37)	I _{3P} (50)	I ₃₊		I _{3B/P} (50)	I _{3B/P} (30)
mbar	30	37	50	28-37	30-37	50	30
BE				X			
DK							X
DE						X	X
FI							X
FR				X			
GR					X		X
IE		X		X			
IS							X
IT				X			
LU	X						X
NL	X						X
NO							X
AT						X	X
PT		X			X		
SE							X
CH				X			X
ES				X			
UK		X		X			X

5.2 Čištění

Před uvedením do provozu doporučujeme očištění zevnitř i zvenku a doporučujeme opakovat to v pravidelných intervalech

- Používejte jemný hadr, vlažnou vodu a jemný prostředek
- Poté opláchněte čistou vodou a vytřete dosucha
- Očistěte chladicí jednotku od prachu (každoročně) pomocí hadru

Upozornění

- Nepoužívejte mýdlo, tvrdé, abrazivní nebo prostředky na bázi sody
- Zamezte kontaktu dveřního těsnění s olejem nebo tukem

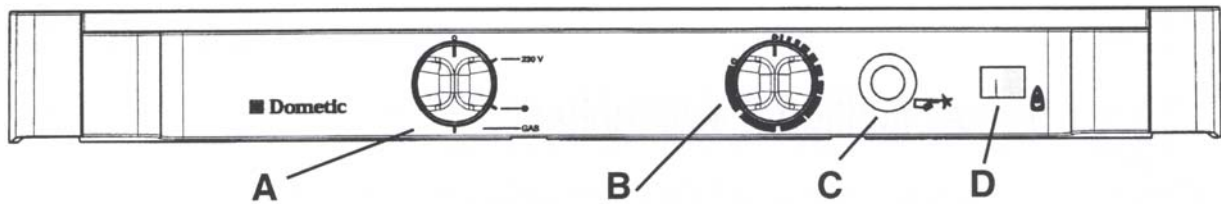
6.0 Provoz chladničky

6.1 Uvedení do provozu

- Chladicí jednotka pracuje tiše
- Při prvním spuštění můžete cítit slabý zápach, který po několika hodinách zmizí. Zajistěte dostatečné větrání místnosti.
- Chladnička potřebuje několik hodin k dosažení požadované teploty v chladícím prostoru. Mrazák je studený již po cca 1. hod.

6.1.1 Ovládání

Výběr energie nastavení teploty, piezo zapalovač

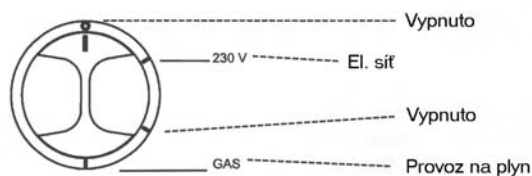


- A = Volba energie
- B = Plyn/elektrina termostat
- C = Tlačítko Piezo zapalovače
- D = Indikátor plamene (galvanometr)

Poznámka:

Chladnička je určena pro provoz na elektřinu nebo kapalný plyn (propan/butan). Požadovaný druh energie se nastavuje knoflíkem (A). Má 4 polohy:

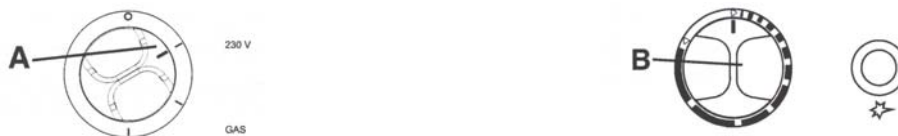
- 0 (vypnuto 1)
- 230 V (elektrická síť, AC)
- 0 (vypnuto 2)
- Gas (kapalný plyn)



6.1.2 Elektrický provoz

AC 230 V

Tuto volbu je možno použít pouze tam, kde je připojení na elektrickou síť parametrů uvedených na výrobním štítku. Jakákoli odchylka může způsobit poruchu chladničky.



1. Nastavte knoflík (A) volby energie na 230 V

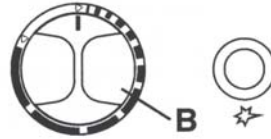
2. Termostatem (B) nastavte požadovanou teplotu v chladničce

6.1.3 Provoz na plyn

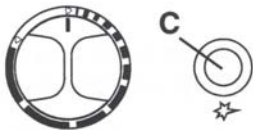
Chladnička může pracovat pouze na kapalný plyn (propan/butan). Nepoužívejte svítiplyn nebo zemní plyn!

Manuální zapalování (piezo zapalovač)

1. Otevřete ventil na plynové bombě



2. Nastavte na knoflíkem (A) volbu GAS
3. Stiskněte a podržte knoflík (B) termostatu



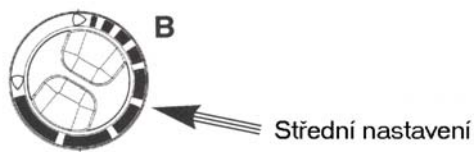
Aktivujte několikrát piezo zapalovač v intervalu cca 1 s

5. Ručička indikátoru ukazuje na zelené pole, pokud hoří plamen

6. Podržte knoflík (B) stlačení cca 10 – 15 s, potom jej uvolněte
7. Zkontrolujte na galvanometru, zda plamen hoří
8. Opakujte celý proces znovu, pokud plamen nehoří
9. Knoflíkem (B) nastavte požadovanou teplotu v chladničce

Všechny ledničky pracující na plyn jsou vybaveny automatickou pojistkou, která nejdéle po 30 s uzavře přívod plynu, pokud zhasne plamen. Pokud chladničku používáte poprvé, nebo po výměně bomby, může vedení plynu obsahovat vzduch. Po krátkém provozu chladničky nebo jiného spotřebiče (vaříč) vzduch z vedení unikne. Plyn potom jde zapálit bez prodlevy.

6.1.4 Nastavení teploty v chladničce



Jak je ukázáno, můžete v případě potřeby nastavit teplotu v chladničce pomocí knoflíku (B)

Výkon chladicí jednotky je ovlivněn okolní teplotou. Doporučujeme použít střední nastavení pro teplotu okolí mezi 15 – 25 st. C. Jednotka tak pracuje v optimálním rozsahu.

Chladničky Dometic pracují na absorpčním principu. Díky fyzikálním zákonům reaguje systém pomalu na změny nastavení termostatu nebo ztrátu chladu po otevření dveří nebo uložení potravin. Chladnička pracuje uspokojivě v klimatických podmínkách udaných v EN/ISO 7371 v rozsahu okolních teplot od 10 do 32 st. C.

6.2 Uložení potravin

- Zapněte chladničku cca 12 hod před jejím naplněním
- Vždy ukládejte předchlazené potraviny. Ujistěte se, že potraviny jsou dostatečně chlazené při koupí i během dovozu. Používejte termoizolační tašky.
- Při ukládání potravin do chladničky otvírejte dveře na co nejkratší dobu
- Potraviny musí být zabalené, nejlépe v krabičkách a uložené odděleně od sebe
- Všechny teplé potraviny je nutno nejprve zchladit
- Rychle se kazící potraviny uložte při k chladícím žebřům
- Vzduch musí volně proudit okolo chladící jednotky
- Těkavé látky, hořlavé plyny nesmí být skladovány v chladničce

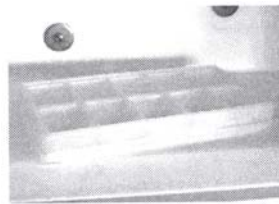
Mrazící box je určen pro výrobu ledových kostek nebo pro krátkodobé uskladnění mražených potravin.

6.3 Výroba ledu

Ledové kostky se nejlépe tvoří přes noc. Přes noc chladnička není tolik namáhána a má dostatek výkonu.



1. Naplňte zásobník pitnou vodou



2. Vložte zásobník do mrazícího boxu

Používejte pouze pitnou vodu!

6.4 Odmrazování

Časem se vytvoří na chladících žebřech námraza.

Je-li vrstva silnější než cca 3 mm, je nutno chladničku odmrazit

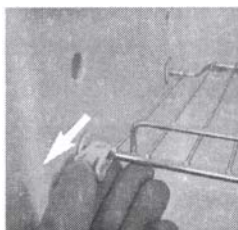
1. Vypněte chladničku, jak je uvedeno v sekci 6.6 Vypnutí chladničky
2. Vyměňte zásobník ledu a potraviny
3. Ponechte dveře chladničky otevřené
4. Po roztátí námrazy vysušte chladničku hadrem
5. Hadrem vysušte mrazící box
6. Znovu chladničku zapněte

Led se nesmí násilně vyndávat ani se nesmí urychlovat tání topným tělesem.

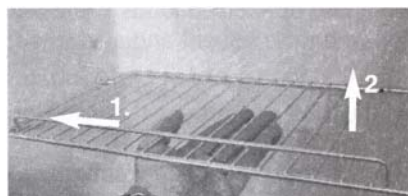
Zkondenzovaná voda z chladničky odtéká do speciální nádržky vzadu na chladničce. Zde se potom odpařuje.

6.5 Nastavení úložné poličky

Odmontování



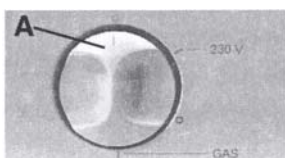
1. Odjistěte přední a zadní pojistku



2. Přesuňte poličku doleva a vyjměte ji

Pro instalaci poličky proces obraťte.

6.6 Vypnutí chladničky



1. Nastavte knoflík volby energie (A) do polohy 0. Chladnička je nyní zcela vypnuta.

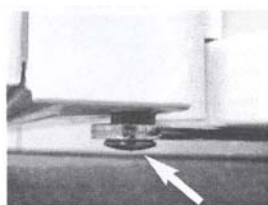
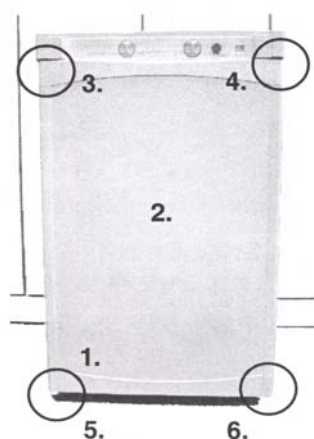


2. Nechte dveře otevřené. Mohou být jen lehce pootevřené. Zabrání se tím vzniku nečistot uvnitř chladničky

Vypnutí z provozu na plyn

Pokud bude chladnička odstavena delší dobu, musí být uzavřen ventil přívodu plynu a ventil na plynové bombě.

6.7 Změna otevírání dveří

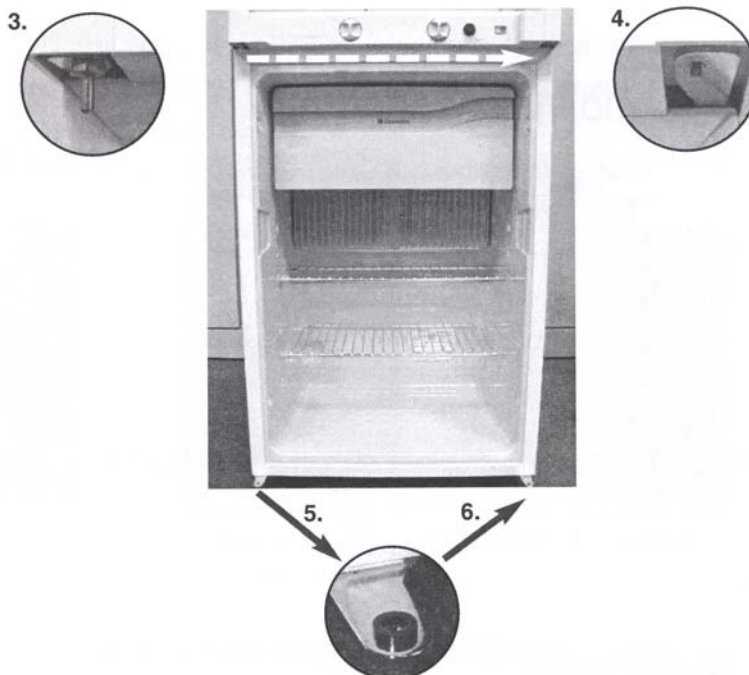


1. Otevřete dveře, odšroubujte panty a podržte je v ruce
2. Vyjměte dveře směrem k sobě

Pokud bylo potřeba chladničku naklonit nebo položit chladničku na bok, počkejte cca 1 hod, než ji znovu zapnete. Chladivo se musí vrátit zpět do nádrže chladicí jednotky. Jen tak je zaručen správný chod chladničky.

3. Uvolněte pant...

4. a přišroubujte ho na druhou stranu



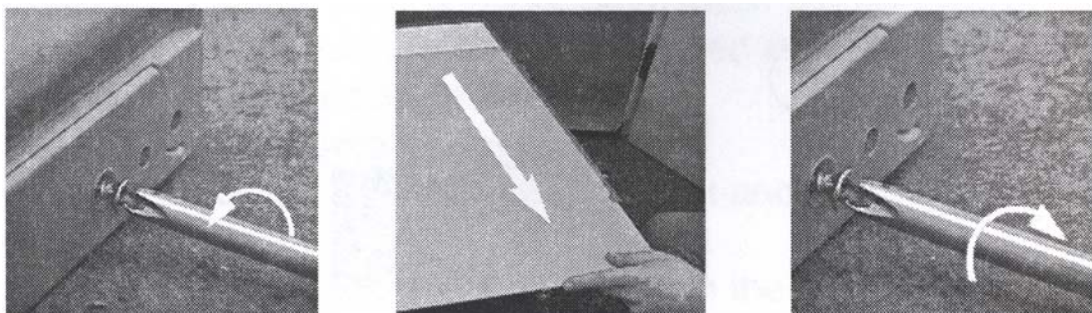
6. Přesuňte vymežovací kroužek dolního pantu

7. Nasuňte dveře do horního pantu a vložte do dolního

8. Přišroubujte panty. Vyzkoušejte, zda se dveře zavírají volně a zda těsnění dosedá po celé ploše při zavřených dveřích

6.8 Změna dekoračního panelu

1. vyjměte dveře, jak je popsáno v 6.7



2. Odšroubujte dveřní pásek (3 šrouby)

3. Vyjměte dekorační panel a vložte nový

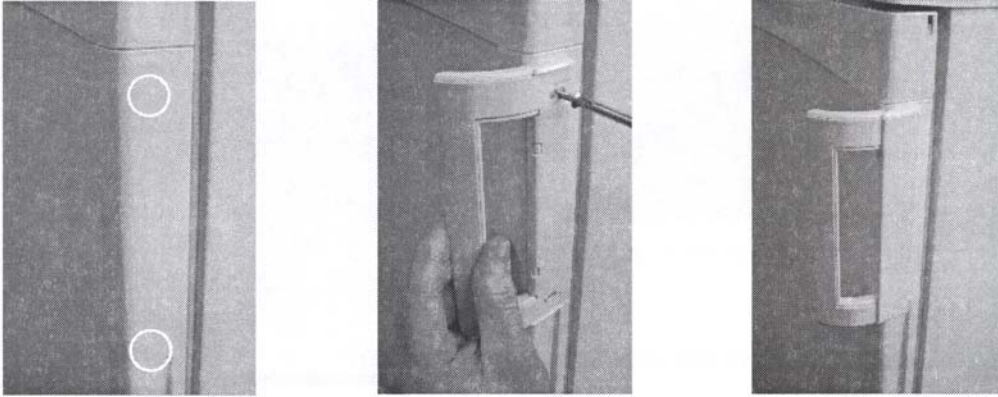
4. Přišroubujte pásek zpět

5. Nasadte dveře zpět, jak je uvedeno výše

Rozměry panelu v mm

Výška	718+/- 1
Šířka	491,5 +1
Tloušťka	3,2

6.9 Namontování dveřního úchytu



1. Upevňovací body jsou označeny na obou stranách
2. Nastavte úchyt a přišroubujte ho
3. Nasadte kryt a zafixujte jej přitlačením

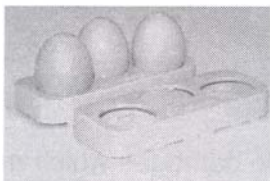
6.10 Náhradní díly

Díly se mohou objednávat ze zákaznického servisu Dometic. Při kontaktu se servisem udejte model, modelové číslo a výrobní číslo. Vše najdete na výrobním, štítku.

6.11 Doplnky



Filtr s aktivním uhlím (zabraňuje zápachu) Obj. č. 958 046 002



Držák vajíček

Obj. č. 958 046 010

6.12 Odstranění závad

Než zavoláte servis zkontrolujte zda:

1. zda byly dodrženy pokyny v sekci „Používání chladničky“
2. zda není chladnička nakloněná
3. zda je možno chladničku provozovat na dostupný zdroj energie

Chladnička nepracuje na plyn

Plynová bomba je prázdná
Je otevřen přívodní ventil?
Je vzduch v plynovém vedení?

Vyměňte bombu
Otevřete ventil
Vypněte a znovu zapněte
chladničku cca 3 – 4 krát pro
odstranění vzduchu

Chladnička nepracuje na elektrickou síť

Vadná pojistka

Vyměňte pojistku za novou

Chladnička nechladí dostatečně

Nedostatečné větrání jednotky
Nastavení termostatu je příliš nízké
Na odpařovači je příliš ledu
Bylo vloženo příliš teplé jídlo
Chladnička pracuje příliš krátce

Zkontrolujte, zda nejsou ventilační
mřížky zakryté
Nastavte termostat na vyšší
hodnotu
Zkontrolujte těsnění, zda správně
dosedá
Nejdříve jídlo zchlaďte
Počkejte pár hodin a znovu
zkontrolujte

6.13 Údržba

Provoz na plyn a elektrická instalace musí být zkontrolována autorizovanou osobou.
Doporučujeme se obrátit na Dometic servis.
Je doporučeno kontrolovat a čistit plynový hořák alespoň jednou za rok

Doporučujeme provést údržbu i po delší odstavce z provozu.

6.14 Záruka

Záruka od Dometic GmbH se nevztahuje na závady způsobené nesprávným používáním, neoprávněným zásahem do chladničky, na nepříznivé efekty v prostředí jako je změna teploty, vlhkosti vzduchu, které mohou ovlivnit chladničku nebo ostatní přístroje nebo osoby v blízkém okolí.

6.15 Dopad na životní prostředí

Chladničky jsou vyrobeny fy Dometic GmbH bez použití CFC/HCFC a HFC. Jako chladivo je použit čpavek. Ozón neničí cyklopentan je použit při výrobě izolační pěny.

6.16 Likvidace

Aby bylo zajištěno, že se recyklovatelné balící materiály znovu použijí, je nutné je vrátit do sběru. Chladničku je třeba dovést do specializované firmy k recyklování, pro správné odčerpání chladiva je potřebný speciální přístroj.

6.17 Tipy na úsporu energie

- Při průměrné teplotě okolí cca 25 st. C. je vhodné provozovat chladničku na střední nastavení termostatu (pro provoz na plyn i na síť)
- Pokud je to možné, ukládejte potraviny předchlazené
- Neinstalujte chladničku na přímé slunce
- Zajistěte dostatečné větrání chladicí jednotky
- Pravidelně chladničku odmrazujte
- Otvírejte dveře při vyjímání a ukládání potravin na co nejkratší dobu
- Zapněte chladničku alespoň 12 hod před jejím naplněním